



## **COMITÉ CONSULTATIF SUR LE CLIMAT SONORE**

### **AÉROPORT INTERNATIONAL PIERRE-ELLIOTT-TRUDEAU DE MONTRÉAL**

## **SOMMAIRE**

**Réunion du 11 décembre 2015**



Voici le sommaire de la réunion du comité consultatif sur le climat sonore qui a eu lieu le 11 décembre 2015 au siège social d'Aéroports de Montréal.

Membres présents :

- Christiane Beaulieu, Aéroports de Montréal
- Pierre-Paul Pharand, Aéroports de Montréal
- Edgar Rouleau, Maire, Ville de Dorval
- Alan DeSousa, Maire, Arrondissement de Saint-Laurent
- Morris Trudeau, Maire, Ville de Pointe-Claire
- Nicolas Pelletier, Air Transat
- Mena Salib, Air Canada
- Sylvain Caron, Transports Québec
- Richard Beaudet, Transports Canada
- Véronik Blanchette, Transports Canada
- Benoit Girard, NAV Canada
- Anne Marcotte, Aéroports de Montréal

Membres absents :

- Aref Salem, Responsable des transports à l'exécutif de la Ville de Montréal / Conseiller, Arrondissement de Saint-Laurent
- Giovanni Pipino, Exécaire
- Philippe Serafino, American Airlines

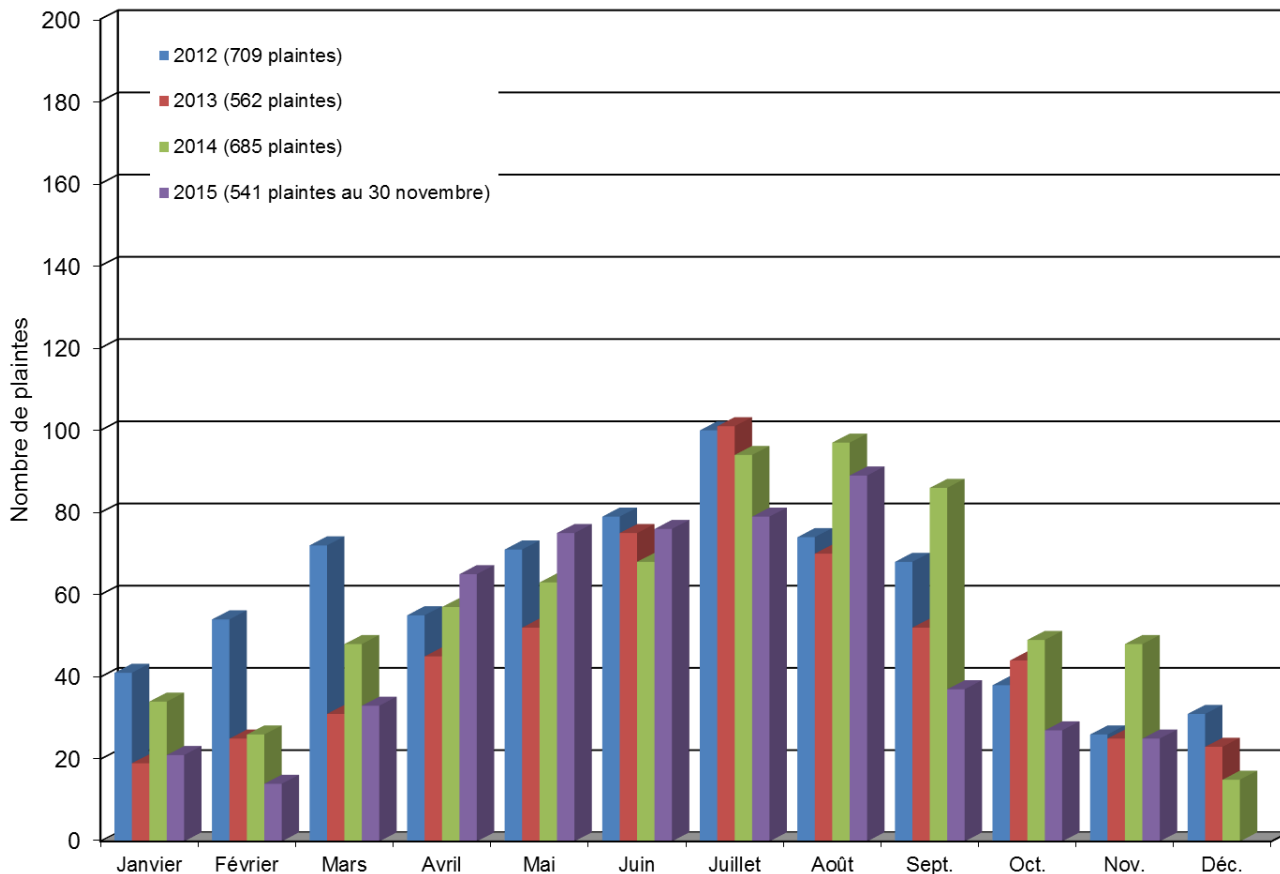
Secrétaire :

- Anne-Marie Urban, Aéroports de Montréal



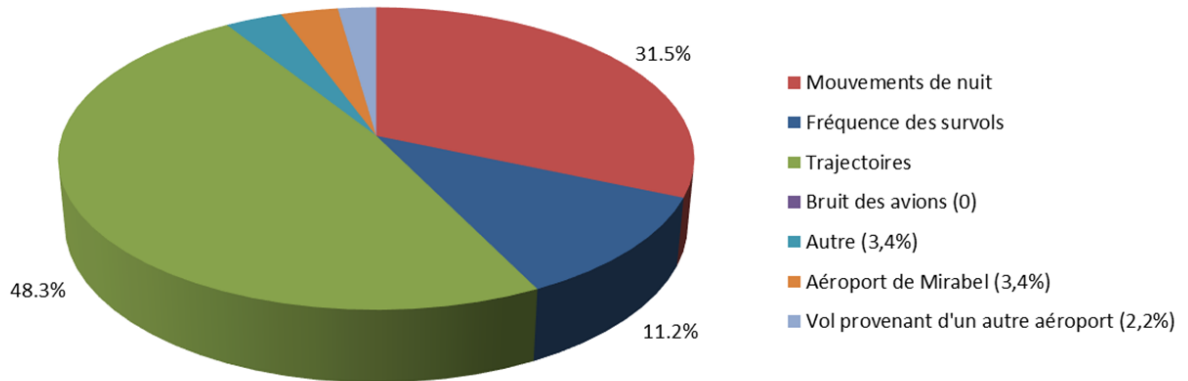
**A. INDICATEURS – AUTOMNE 2015**

**HISTORIQUE DES PLAINTES DE BRUIT / NOISE COMPLAINT STATISTICS**

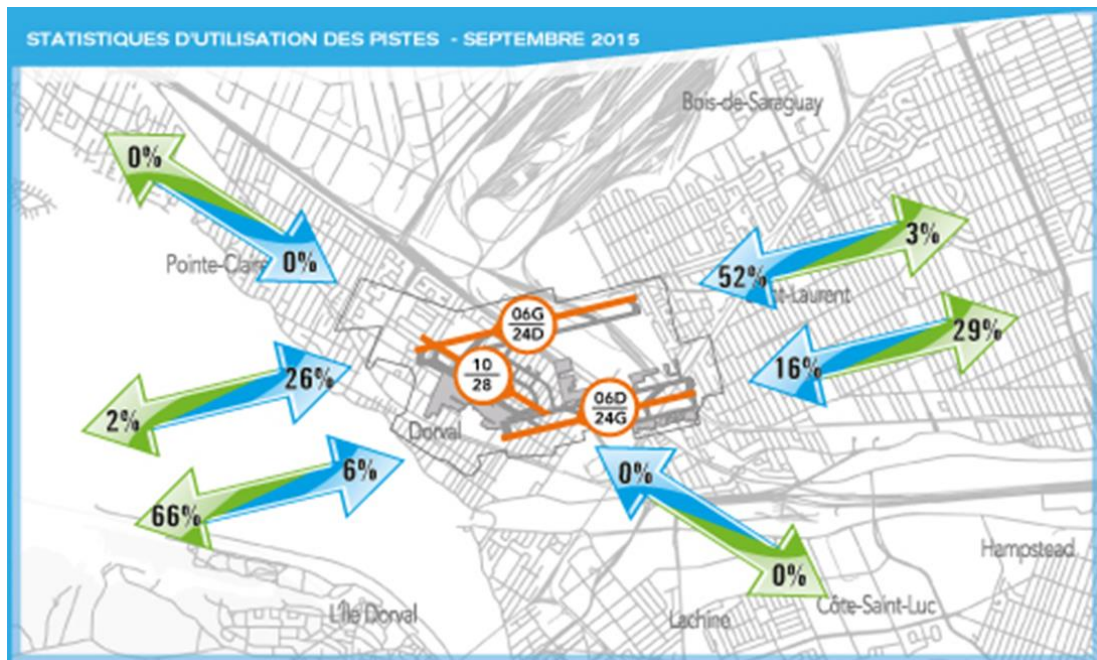




**Motifs des plaintes**  
**Septembre - octobre - novembre 2015**



**Statistiques d'utilisation des pistes – Septembre 2015**  
**(jour/nuit combinés)**



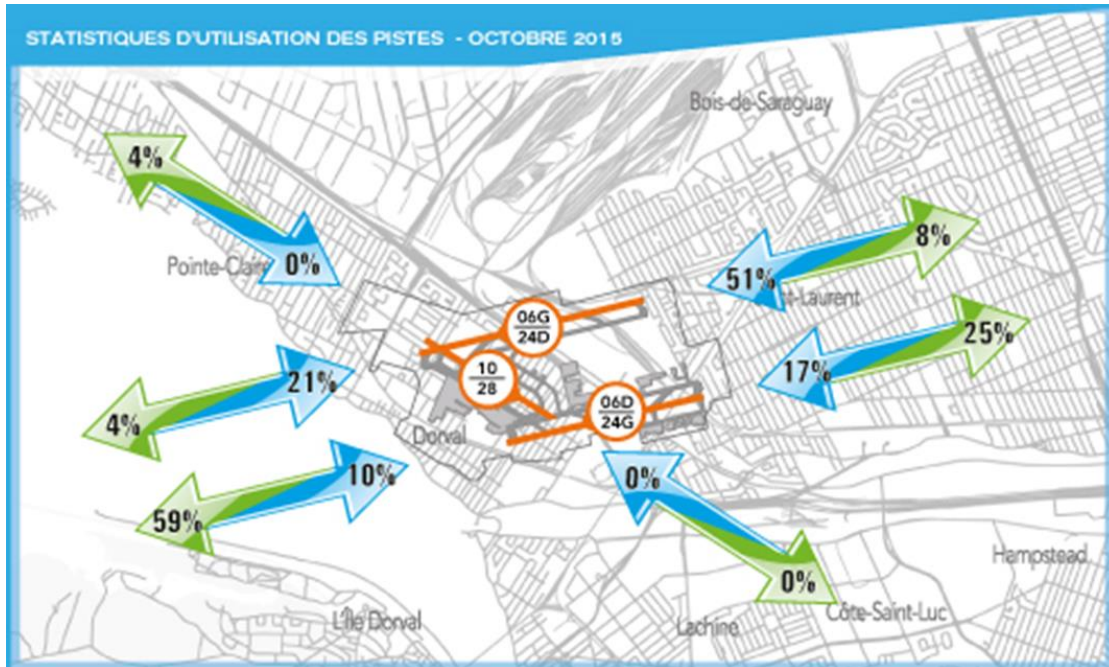


# MONTRÉAL-TRUDEAU

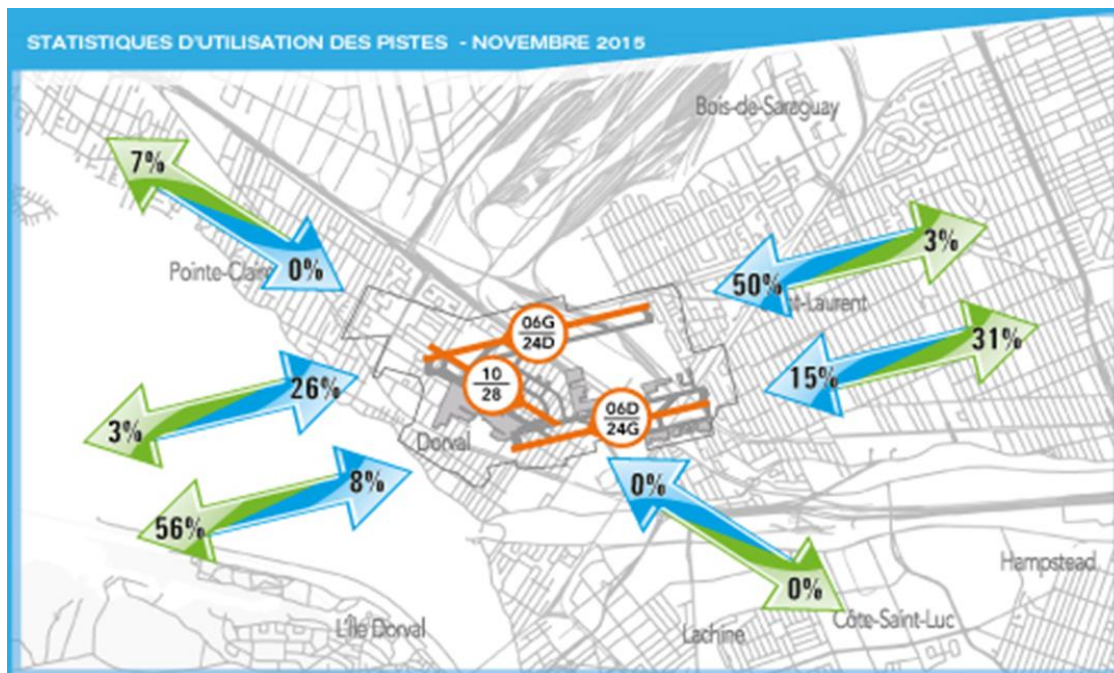
## LA GESTION DU CLIMAT SONORE SOUNDSCAPE MANAGEMENT



### Statistiques d'utilisation des pistes – Octobre 2015 (jour/nuit combinés)



### Statistiques d'utilisation des pistes – Novembre 2015 (jour/nuit combinés)





## **B. APERÇU DES TRAVAUX – ÉTÉ 2016**

Un aperçu préliminaire des travaux prévus en été 2016 est présenté au comité. Des informations plus détaillées sur les modifications d'assignation des pistes seront présentées à la prochaine réunion du comité prévue en avril.

1. Fermeture 10-28 (mi-mai jusqu'à la mi-juillet) – travaux tablier nord
2. Piste 06D-24G seuil décalé (mi-juillet à novembre) – travaux baie d'attente de la piste 06D







## **C. EXEMPTIONS**

Le bilan annuel ainsi que le bilan des exemptions pour l'année 2015 seront présentés à la prochaine rencontre du comité.

## **D. RAPPORT INSPQ (Institut national de santé publique du Québec)**

L'INSPQ a émis un avis sur l'ensemble des bruits. La principale source de bruit proviendrait du transport routier suivi du bruit du voisinage, des activités industrielles, véhicules hors route, travaux de construction, activités agricoles, bruit aérien, bruit ferroviaire... Selon cette étude, le bruit aérien serait la 7e source de bruit.

Le nombre de personne « dérangées » par le bruit est une extrapolation d'une étude canadienne réalisée en 2002 par sondage téléphonique.

Le Tableau 3 – Sommaire des estimations du nombre de personnes exposées au bruit au Québec et liste des principaux effets avérés sur la santé pour chaque environnement sonore – du rapport utilise des données qui ne proviennent pas de la même étude, il s'agit de compilations à partir de différentes recensions.

Le sondage téléphonique qui permet l'estimation de personnes ne fait aucunement le lien entre bruit et problème de santé.

Montréal-Trudeau est le seul aéroport au Québec qui publie ses données sur le bruit, soit les plaintes, la NEF et les Leq annuels. L'aéroport de Québec ne publie aucune information, ni l'aéroport de Saint-Hubert. Le dérangement causé par le bruit est donc facilement attribué à Montréal-Trudeau.

Le rapport fait état de la dépréciation des maisons. Cette dépréciation est à l'échelle du Canada (six aéroports) et la moyenne par maison a été calculée pour l'année 2000, avant le retrait des avions de chapitre 2. Il n'est pas clair comment cette moyenne est calculée et sachant que les valeurs des propriétés sont beaucoup plus élevées à Toronto et Vancouver, on peut supposer que la dépréciation devrait l'être également.

## **E. NOUVEL INDICATEUR - Leq**

ADM travaille à améliorer les outils d'information pour le climat sonore. Nous publions annuellement la NEF et le Leq. Nous évaluons l'intérêt de publier le Leq plus régulièrement, soit à chaque rencontre du comité, comme les statistiques d'utilisation des pistes. Les données des Leq proviennent de nos stations de mesure de bruit, incluant la station mobile de mesure de bruit. Les données sont corrélées avec les mouvements d'avions et permet de générer un rapport avec toutes les sources de bruit et celui provenant des avions seulement. Un exemplaire du nouvel indicateur sera présenté lors de la prochaine réunion du comité.